

Pokročilý začátečník



**Fazonetka**  
studio moderního střihu

Velikosti  
XXS-XXXL



## Návod na šití dámské bundy Linda č.2

Návod na šití najdete zdarma na stránkách [www.fazonetka.cz](http://www.fazonetka.cz). Střih je chráněn autorským právem a bez souhlasu není dovoleno jej volně šířit nebo prodávat. Není určeno pro komerční účely. Vytvořila Bc. Jana Coufalová



56.

Připravenou kapuci našpendlíme do průkrčníku. Kraje kapuce leží na značkách v průkrčníku PD.



57.

A našijeme v kraji tak za 0,5cm delším stehem



58.

Dále do průkrčníku našpendlíme 1 část stojáčku. Špendlíme LS na našitou kapuci.



59.

Stojáček našijeme za 1cm .



60.

Na pravý přední kraj našpendlíme, nebo nalepíme pomocí pásky Stylefix pravou část zipu.



61

Zip našijeme



62.

Na druhou část zipu si naznačíme návaznost švů. Zip nalepíme nebo našpendlíme na levý kraj bundy a našijeme.



63.

Dbáme na návaznost všech linií



64.

Podsádky PD našpendlíme LS na LS podsádku ZD



65.

Sešijeme náramenicové švy.



66.

Podsádku kolem dokola začistíme na overlocku



67.

Detail začištění u dolního kraje



68.

Na střed podsádky ZD si na průkrčníkovou linii našpendlíme poutko



69.

A v kraji ho přišijeme.





70.

Na připravenou podsádku našpendlíme druhou část stojáčku.



71.

Stojáček všijeme do podsádky.



72.

Sesazovací šev našití nastříháme v zaoblení malými nástřihy po 1,5cm až ke švu.



73.

Stejně nastříháme i šev našití stojáčku u bundy.



74.

Podkryt zipu přehneme podélně na polovinu LS na LS. V horní části rovně sešijeme. U dolního kraje také. Pokud si ho také budete zkracovat, tak šijte v dolní části do oblouku jako já.

(Já neměla dostatek materiálu a tak jsem si ho zkrátila cca na 20cm)



75.

Sestříhneme rožky či zaoblení



76.

Podkryt zipu přetočíme do LS



77.

A prošijeme v kraji kolem dokola



78.

Takto nachystaný podkryt našpendlíme na zipový kraj bundy na pravou či levou stranu dle preferencí.



79.

A v kraji našijeme. U dlouhé verze podryt začíná a končí těsně u konce zipu. (jeho celková délka je o 0,5cm kratší než zip)



80

Připravenou podsádku s našitým stojáčkem našpendlíme na přední kraje bundy s našitým stojáčkem.



81.

Podsádku kolem dokola našijeme. Šijeme ve stejné linii jako jsme našivali zip.



82.

Detail našití u dolního kraje.



83.

Poté opatrně vložíme dolní kraj bundy pod našitou podsádku viz. foto a sešpendlíme krátkou stranu podsádky na šev sešití předního středního dílu a nápletového lemu.



84.

Znovu prošíjeme ve stejné linii šití jako byl šev a tím upevníme podsádku. (dbáme na to aby jsme si omylem nepřišili a vloženou část bundy.)





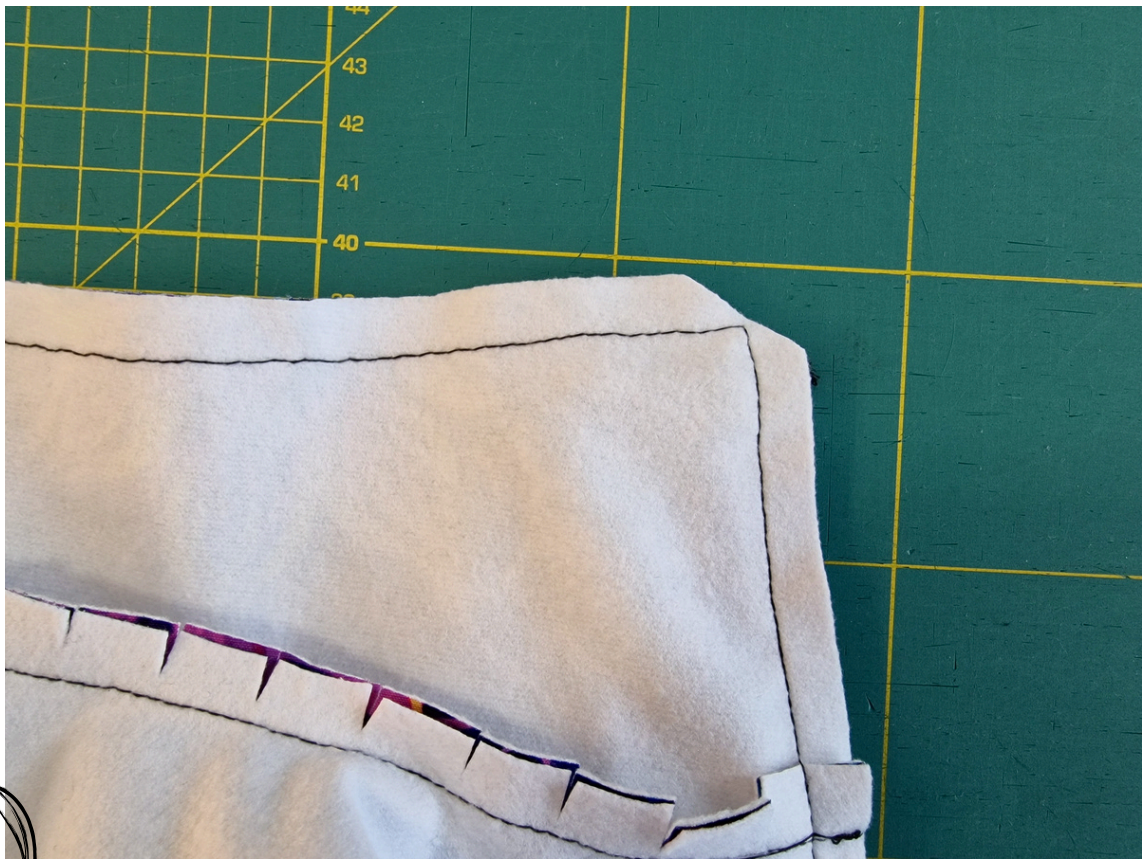
85.

Dolní rožek přídavku sestříháme



86.

A vše přetočíme do LS



87.

Sestřihneme i rožek přídavku u stojáčku



88.

Na obou stranách. Poté přetočíme vše do LS.



89.

Stojáčkový šev na bundě přetočíme do stojáčku. Stojáčkový šev na podsádce směrem dolů do bundy. A oba sesazovací švy si přistehujeme k sobě.



90.

Detail našpendlení.



91.

Poté za patku prošijeme přední kraje bundy. Začínáme u dolního nápletu, poté přední kraje s našitým zipem.



92.

A zároveň i horní kraj stojáčku. Vše pěkně v jedné operaci.



93.

Poté si si prošijeme průkrčníkový šev v kraji. Šijeme po bundě od předního kraje k přednímu kraji. Tím si obě části stojáčku spojíme dohromady. (vypáráme nastehování).



94.

Dále si také dokončíme prošití sesazovacího švu mezi předním středovým dílem a bočním předním díle s kapsami. Začínáme či končíme u prošití z předchozích kroků.



95.

Prošíváme zde v místě bílého značení.



96.

Spodní rukávy si našpendlíme na horní rukávy LS na LS



97.

Sešijeme a začistíme na overlocku.



98.

Šev překlápíme do horního rukávového dílu a prošijeme z LS.



99.

Dále si sešpendlíme spodní rukávový šev.



100.

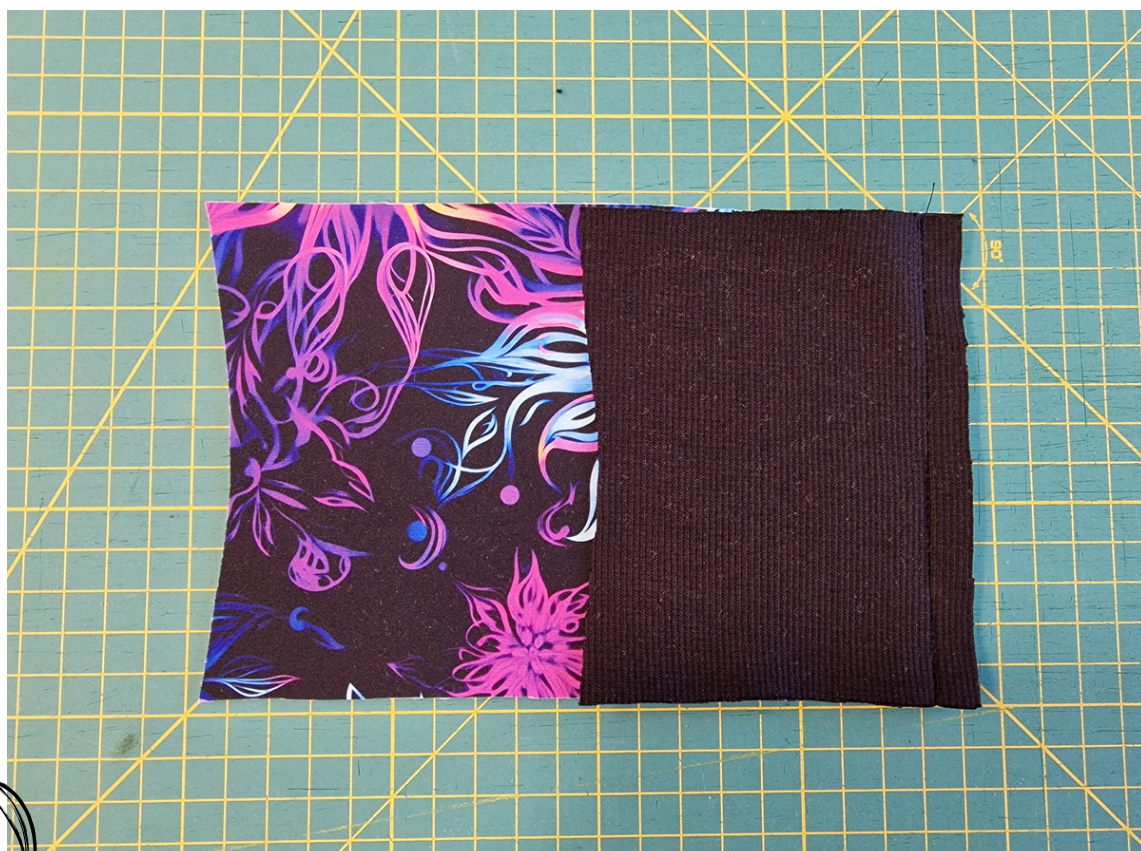
Sešijeme a začistíme na overlocku.





101.

Nápletový lem rukávu položíme rovnou stranou na softshellový lem a sešpendlíme.



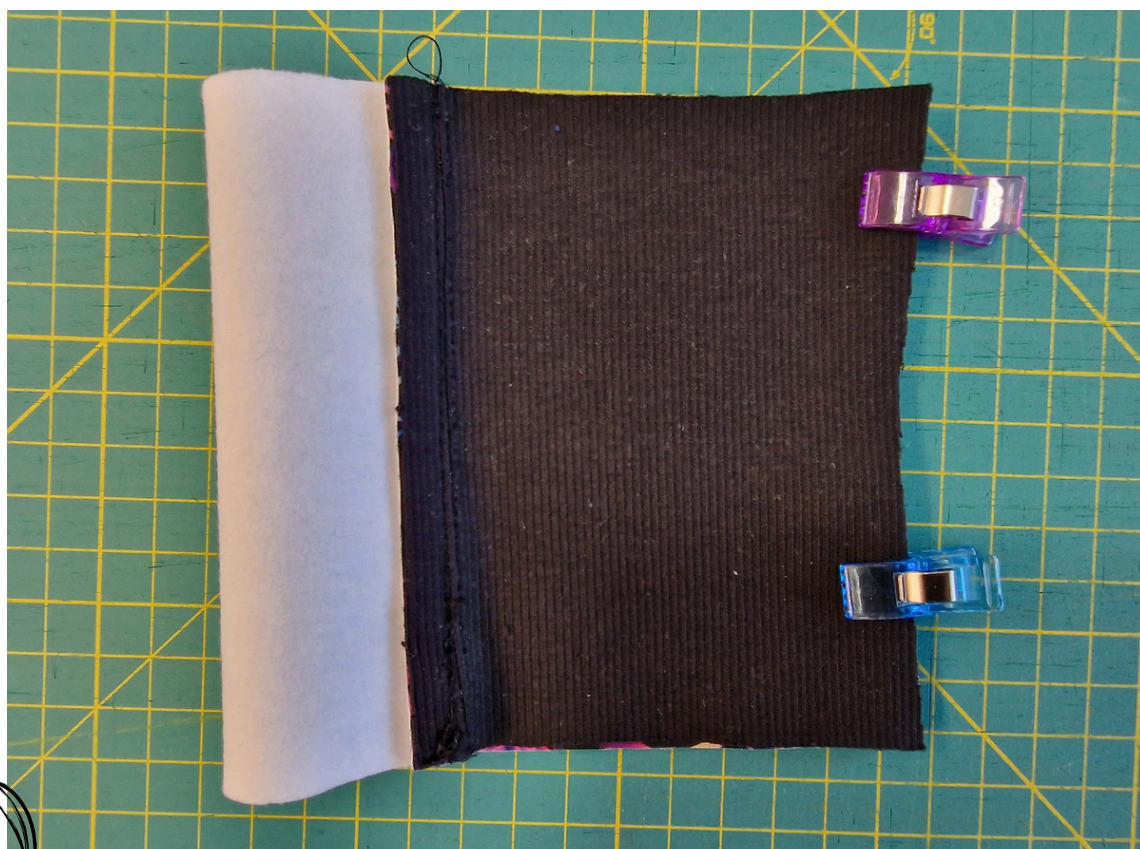
102.

Sešijeme



103.

šev přehneme směrem do soft. části a v kraji prošijeme.



104.

Poté si našpendlíme na sebe tvarované části manžety



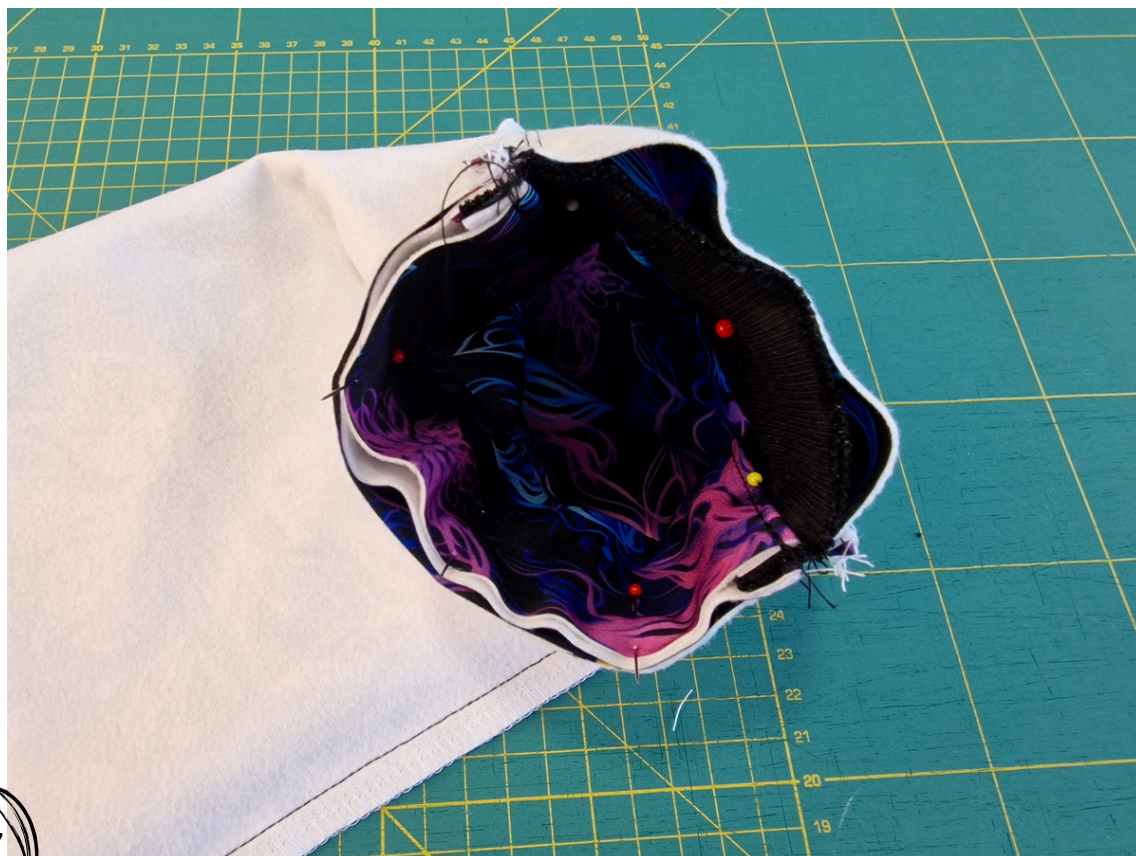
105.

Sešijeme.



106.

A z LS opět prošijeme .



107.

Manžetu našpendlíme do rukávu tak, aby nápletová část ležela na spodním rukávu a švy navazovaly.



108.

Manžetu za 1cm našijeme do rukávu.



109.

Šev našití začistíme overlockem.



110.

Šev směřuje směrem do rukávu a v kraji prošijeme po rukávu



111.

Takto připravený rukáv špendlíme do bundy. Spodní rukávový šev leží na značce cca 2cm od bočního švu kabátu !!! V dolní části a do poloviny výšky průramků špendlíme rukáv nahladko. Ve vrchní části je třeba rukáv navolnit do průramku dle fotky. Dejte si opravdu záležet, aby rukáv po našití vypadl dobře a pěkně seděl.



112.

Rukáv si nejprve pečlivě nastehujte do kabátku. Ve vrchní navolňované části stehujte zadním stehem !!! Poté velmi pečlivě a pomalu vsijte rukáv do průramku drobným rovňým stehem cca 2,2mm



113.

Sesazovací šev rukávu začistěte overlockem.



114.

Protože u softshellu nejde příliš žehlit a sežehlovat. Překlopte šev našití do rukávu a v horní části rukávu prošijte v kraji šev po rukávu. Šijte od kraje sedla na PD na kraj sedla na ZD.



115.

Podsádku u náramenice upevněte pár stehy ručně na náramenici bundy aby se při nošení nepřetáčela.



A bunda je hotová :-)